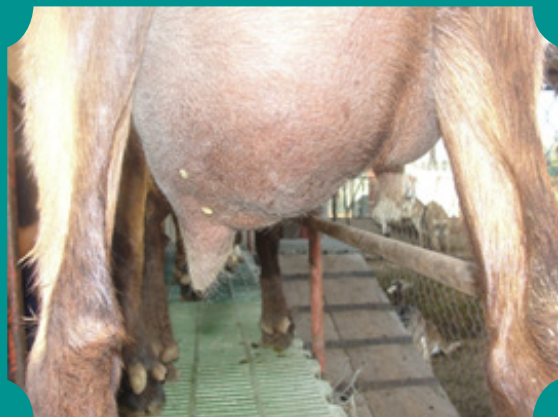


## Tratamiento de la mastitis

Los tratamientos para la mastitis son variados, dependen del agente causal y del momento en el cual se detectó el problema, por lo que, es muy importante realizar periódicamente aislamientos bacterianos cuando la leche presenta cambios en sus características físicas y con esto conocer la susceptibilidad a los antibióticos, para seleccionar el producto adecuado lo más rápidamente posible. La aplicación del antibiótico puede ser intramamario o inyectado o ambos, dependiendo de la severidad del caso. Asimismo, el médico veterinario puede recomendar el uso de antiinflamatorios, antihistamínicos, fibrolíticos y antiprostaglandínicos, de acuerdo con cada situación.

El masaje de la glándula afectada con pomadas especiales puede favorecer la recuperación, así como incrementar el número de ordeños en los animales afectados.

Cuando se detecta mastitis subclínica, se recomienda administrar antibiótico intramamario, previo al secado de la hembra, ya que se ha demostrado que se mejora la producción en la siguiente lactancia, proporcionando un beneficio económico.



Unidad de Posgrado e Investigación  
de la Facultad de Medicina  
Veterinaria y Zootecnia de la UNAM,  
Ciudad Universitaria, Coyoacán,  
CDMX, C.P. 04510

Tels: (55) 5616 3407 /5297/ 1495

[coordinacion.general@conasamexico.org](mailto:coordinacion.general@conasamexico.org)  
[www.conasamexico.org](http://www.conasamexico.org)

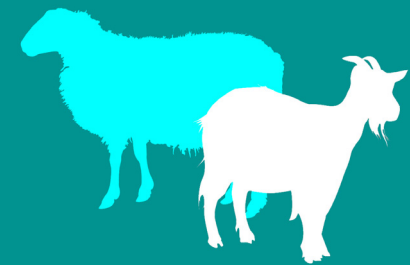


# MASTITIS EN PEQUEÑOS RUMIANTES

MVZ MPA Abel M. Trujillo García



9



## SALUD Y PRODUCCIÓN OVINA Y CAPRINA

CONSEJO TÉCNICO  
CONSULTIVO  
NACIONAL DE  
SANIDAD ANIMAL



## Mastitis

La mastitis es la inflamación de la glándula mamaria y se manifiesta por el incremento del conteo de células somáticas de la leche. Los signos clínicos que pueden observarse son cambios de comportamiento por dolor, fiebre, depresión y pérdida del apetito, así como cambios en la temperatura de la ubre, ya sea más caliente o fría, cambios en la coloración de la piel, enrojecida o azulosa, hinchazón y dolor a la palpación. Con excepción de la mastitis provocada por lentivirus (artritis encefalitis caprina), la cual provoca atrofia y disminución de la producción de leche en uno o los 2 medios, sin los cambios antes mencionados (mastitis indurativa).

La mastitis es más frecuente en los animales destinados a la producción de leche, debido al manejo intensivo que son sometidos o a la falta de limpieza o calibración de los equipos. Sin embargo, en los animales recién paridos, ya sean productores de leche o de carne, es probable que se presente este problema debido a la selección que hacen las crías de mamar de un solo medio.

### Importancia de una detección oportuna

La infección de la ubre en cabras o borregas no especializadas en la producción de leche es raro, pero en los pocos casos en los cuales se presenta, esta tiende a evolucionar rápidamente a la pérdida de la función de la glándula o muerte del animal, debido principalmente a la falta de atención oportuna.

Debido a la estructura anatómica de la glándula mamaria de los pequeños rumiantes, que está compuesta por un 40% de tejido glandular y el otro 60% por tejido cisternal, se favorece el acúmulo de la leche por la producción continua, y si no es removida se vuelve un caldo de cultivo excelente para cualquier microorganismo, cuya rápida multiplicación, deriva en una septicemia.

Una adecuada detección de la mastitis, favorece la total recuperación, sin embargo, si un animal pierde una de las glándulas, se vuelve un animal poco productivo, inclusive para amamantar a sus crías, ya que, en estas especies, la prolificidad es alta.

También se producen alteraciones en la composición fisicoquímica de la leche. Es recomendable hacer el cultivo bacteriano y un antibiograma, para saber qué antibiótico se debe usar.

### Clasificación de la mastitis

La mastitis puede ser subclínica, cuando la glándula mamaria y la leche, aparentemente, son normales, pero hay un incremento en la cantidad de células somáticas, detectadas mediante pruebas de campo como la de California o análisis de laboratorio.



La mastitis clínica, es cuando se observan los signos antes mencionados en el animal y la leche es anormal, puede contener grumos, sangre, suero o pus.

### Mastitis contagiosa y mastitis ambiental

La mastitis contagiosa se debe a infecciones generalmente bacterianas, como Staphylococcus, Streptococcus y Micoplasmas entre otras. Estas se propagan rápidamente durante el ordeño si no se tienen los cuidados adecuados.

La mastitis ambiental es provocada por daños en la ubre, laceraciones o un sobre ordeño, así como por traumatismos. Además, la falta de higiene en corrales y sala de ordeño, favorece que las bacterias del medio ambiente, penetren a la glándula mamaria.

### Prevención de la mastitis

La prevención en las granjas se debe realizar todos los días en las hembras en lactación. Un proceso de ordeño adecuado es importante y la limpieza de los equipos destinados para dicho fin. Si se ordeña manualmente, es indispensable el lavado de manos previo y es recomendable hacerlo entre cada una. Realizar diariamente el despunte (sacar los primeros chorros) sobre un tazón de fondo oscuro, es muy importante para detectar cambios en la leche o bien, sirve para que la persona que ordeña palpe la glándula de la cabra o borrega.

Una adecuada capacitación de las personas que realizan esta actividad es vital para que no subordeñen a los animales o lo que es más común en las granjas que utilizan máquinas ordeñadoras, el sobre ordeño.

Para los animales que están amamantando crías, una forma de detectar mastitis en las madres es observarlas y el pesaje semanal de las crías para determinar que estén ganando peso en forma adecuada.

